



PREMIUM HOLIDAYS
尊賞假期

冰島、東格陵蘭 北極郵輪團

Solar Eclipse
日全蝕

天鵝探索郵輪
SWAN HELLENIC

如有關提升乘搭商務客位往返服務，請與本公司查詢。

18天「北極巡遊：冰島日全蝕、東格陵蘭冰川」 《2026年冰島斯奈山半島見證日全蝕》月亮女神號極地探索遊輪之旅

暢遊

冰島：雷克雅未克、丁堅迪瀑布、伊薩菲厄澤、朗格冰原、斯奈山半島、博爾加內斯
東格陵蘭：伊托科爾托米特、斯科斯比松德、奧斯卡國王峽灣

FINNAIR

Tour code: CHAB18T

出發日期：2026年7月28日

閃亮推介

- ◆ 『專業貼心』專業領隊隨團出發，全程為您提供貼心服務。
- ◆ 『天鵝探索遊輪 月亮女神號 SH Diana』
10晚住宿盡情享受船上的美食及娛樂節目。
- ◆ 『斯奈山半島體驗最期待的日蝕盛事』
真正的「千載難逢」之旅，令人驚嘆的天文奇觀。
- ◆ 『斯奈山半島上地標草帽山』
正名教堂山，整座山從底螺旋而上頂部呈尖尖樣貌，特殊的草帽形狀，成為攝影師到冰島的必選之列。
- ◆ 『藍色溫泉體驗 BLUE LAGOON』
享受藍湖戶外浸泡溫泉之樂，包毛巾及飲品一杯。
- ◆ 『壯麗、險峻卻又美麗的景觀』奧斯卡國王峽灣
引人注目的山峰，色彩斑斕，探索冰島鮮少有人涉足原始之美。
- ◆ 『世界地理教室』冰島金環
暢遊溫泉城、黃金瀑布、間歇噴泉；地球上動人的地理教室。
- ◆ 『冰島第二大冰原』郎格冰原藍冰隧道
乘坐8X8大型冰川雪車前往藍冰隧道，窺探千年冰川樣貌。
- ◆ 『全球最大冰川隧道』藍冰隧道
進入全世界最大的人工冰洞之一，窺探千年冰川樣貌。
- ◆ 『連續4晚入住雷克雅未克 Muli 酒店或同級』
行程無須舟車勞頓天天換酒店，舒適寫意。



天鵝探索郵輪

天鵝探索郵輪
SWAN HELLENIC

月亮女神號 SH Diana

- ☆ 總噸位：12,100
- ☆ 船隻長/闊：124.9m x 24.3m
- ☆ 最高載客量：192 人
- ☆ 甲板數量：9 層
- ☆ 房間數量：96



天鵝探索郵輪月亮女神號 SH Diana 於 2023 年下水，升級採用帶有超大穩定器的 PC6 冰級強化船體，排水量 12,100 噸，船長 125 米。為賓客們帶來高貴、寬敞及舒適的五星級住宿服務。月亮女神號由 141 名船員團隊營運，為 192 名賓客提供最高水平及貼身服務。

豪華住宿 精心預留海景房、露台房及小型套房

*如需訂購其他級別套房，請與本公司查詢。



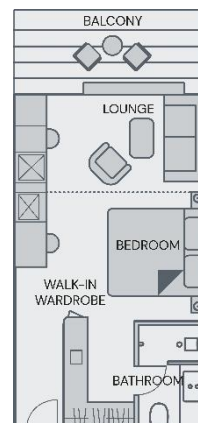
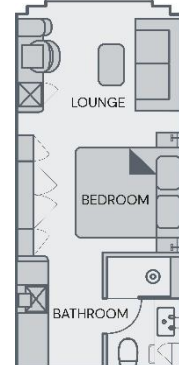
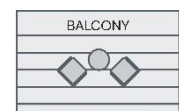
海景房 - 房間面積約 215 平方尺



露台房 - 房間面積約 269 平方尺



小型套房 - 配加大雙人床、獨立起居空間、豪華浴室，面積約 344 平方尺起及約 65 平方尺的露台



極地裝備「水衣背」 於郵輪房間內準備好個人極地專屬裝備，為你的行李減輕負擔!

1. 極地防風外套
2. 防水橡膠鞋
3. 防水背囊
4. 水樽



極地跳冰水

於極地跳水是最受歡迎的活動之一，正如其名，直接跳入攝氏零度等冰海中，四周有船上的團隊就緒確保安全，無論入水時間只有短短幾秒或是更長的幾分鐘，都定必感受到腎上腺飆升的快感。



極地獨木舟

於極地旅遊，如果自身體力許可，一定要嘗試極地划艇體驗，感受極地的寧靜。無風無浪的海面非常適合划艇，因此輕易能夠靠近冰山，幸運的話或者有機會近距離見到鯨魚或海豹等野生動物。(註：此為自費項目，須額外收費，參考價約 US\$250/位，實際收費以抵埗後船公司公佈為準。)



極地巡航及登岸探索

於冰天雪地中航行，沿途尋找野生動物，或者由專家團隊帶領下登岸，進一步探索內陸秘景。



船上設施



水療及美容中心



開放式甲板按摩池



觀景桑拿房



天鵝巢 Swan' s Nest



觀星甲板 Stargazing Deck



探險實驗室 Expedition Lab



休息室 Observation Lounge



圖書館 Library



大本營 Basecamp

船上餐飲



天鵝餐廳 Swan Restaurant

餐廳有 152 個座位，供應屢獲殊榮的廚師精心烹製的美食，是早、午、晚餐的優選餐廳。



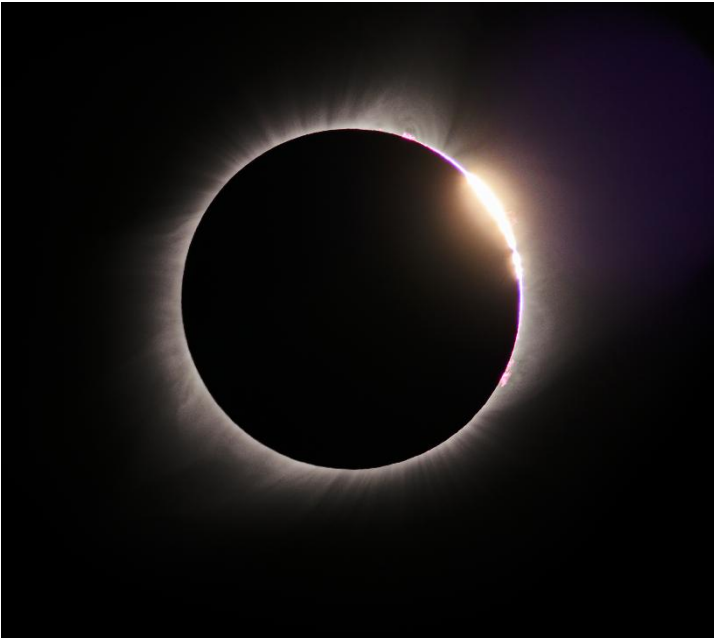
俱樂部酒廊 Club Lounge

全天 24 小時開放，提供糕點、咖啡、傳統的英式下午茶、小吃和薄餅等美味佳餚。



泳池燒烤酒吧 Pool Bar & Grill

品嚐當地時令食材烹製的美食、經典燒烤以及手工調製的雞尾酒和飲料，於露天餐廳欣賞海景。



神秘而壯麗的北歐島國-冰島

冰島以其獨特的自然景觀和豐富的文化遺產而聞名。這裡擁有壯觀的火山、冰川、瀑布和間歇泉，形成了一幅迷人的自然畫卷。冰島的地熱活動讓人們能夠享受到溫泉的舒適，特別是著名的藍湖，吸引了無數遊客前來放鬆身心。首都雷克雅未克則是一座充滿活力的城市，擁有色彩斑斕的建築、藝術文化和美味的當地美食。無論是探索壯麗的斯奈山半島，還是觀賞北極光，冰島都為每位訪客提供了難忘的體驗，讓人感受到大自然的力量與美麗。

見證 2026 年日全蝕的千載難逢之景

2026 年 8 月 12 日，斯奈山半島將迎來一場壯觀的日全蝕。這次日全蝕將是北歐地區難得的天文盛事，吸引了眾多天文愛好者和遊客前來觀賞。當太陽完全被月球遮住時，天空將瞬間轉暗，並出現迷人的日冕景象。斯奈山半島的壯麗自然景觀，更將為這一奇觀增添無限魅力。

日全蝕是一種非常罕見的天文現象。雖然在整個地球上平均每 18 個月左右就會發生一次日全蝕，但在某個特定地點要等上平均 360 至 410 年才會發生一次日全蝕。月球本影在地表上移動的速度極快（時速超過 1,700 公里），所以在任何固定地點所能看到的日全蝕甚階段都最多只有幾分鐘之長。是次預計太陽將完全被月亮遮擋，長達約 2 分 30 秒，**特別提供專業的日蝕觀測眼鏡**，安全地欣賞這一壯觀景象，並與同行旅伴共同見證歷史性的一刻。

為什麼冰島是 2026 年日蝕的最佳觀賞地點？

- ◆ 晴朗的天空和美麗的背景：八月冰島的天氣相對穩定，增加了晴朗天空的可能性。
- ◆ 低光污染：與人口稠密的地區不同，冰島大部分地區沒有人造光，確保最佳能見度。
- ◆ 不需要長坐長途車便可抵達最佳觀賞位置

壯麗冰川與原始自然共舞~東格陵蘭

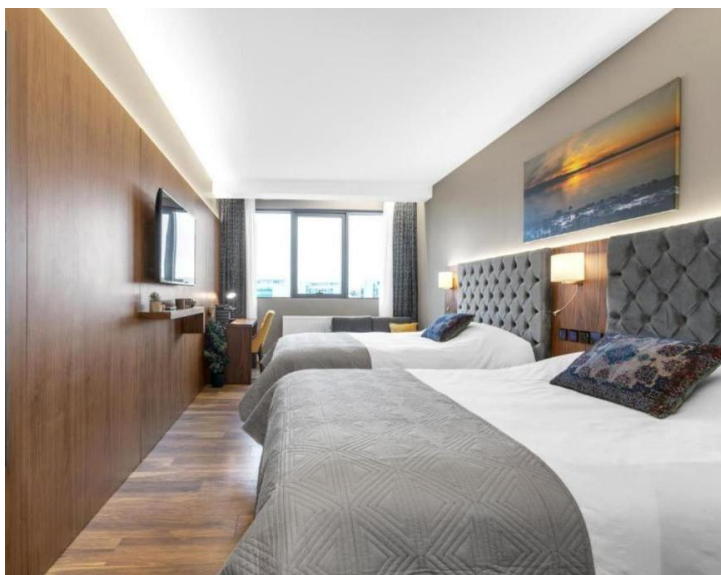
東格陵蘭擁有壯觀的自然景觀，吸引著探險者和自然愛好者。伊托科爾托米以其壯觀的冰川和雄偉的山脈而聞名。斯科斯比灣的清澈海水和壯麗的冰山，為遊客提供了無與倫比的拍照機會。而奧斯卡國王峽灣以其險峻的峽谷和壯觀的景色而著稱，是探索東格陵蘭的必訪之地。伊薩菲厄澤則是一個迷人的小鎮，這裡的文化和歷史使得這片土地更加迷人。東格陵蘭的壯麗景觀和豐富的自然資源，為每位訪客帶來難忘的體驗。



精選酒店

5 晚入住雷克雅未克 Muli 酒店或同級 (Deluxe Room)

酒店設有 56 間設計簡約溫馨的客房，大部分客房配備平面電視和休息區，環境安靜舒適。周邊交通便利，距離雷克雅未克市中心車程約幾分鐘，靠近勞加維格購物街和多個博物館。



精選美饌

冰島也許不以美食聞名，但實地造訪後你會發現，這座島嶼的飲食文化實際反映出當地的人文風土，冰島名廚善於運用冰島在地新鮮食材，心製作多款創意料理，本團特別安排多間冰島知名餐廳，讓你品嚐屬於冰島的純淨風味: [Lava 餐廳](#)、[Fish Company](#)、[Hard Rock Café](#)、[冰島創意料理](#)、[200G 牛扒](#)、[羊肉料理](#)等…



圖片只供參考

天數 Day	日期 Date	停泊港口 Port of Calls	住宿 Accommodation
1	7月28日	香港→雷克雅未克(冰島) Hong Kong → Reykjavik(Iceland)	---
2	7月29日	雷克雅未克 Reykjavik	市中心 Muli 酒店或同級
3	7月30日	雷克雅未克(登船) Reykjavik (Embarking)	10 晚連續住宿 天鵝探索郵輪月亮女神號 SH Diana
4	7月31日	丁堅迪瀑布 Dynjandi Waterfall	
5	8月1日	海上暢遊 Day at sea	
6	8月2日	伊托科爾托米特(格陵蘭) Ittoqqortoormiit(Greenland)	
7-8	8月3-4日	斯科斯比松德 Scoresbysund	
9-10	8月5-6日	奧斯卡國王峽灣 Kong Oscar Fjord	
11	8月7日	海上航行 Day at sea	
12	8月8日	伊薩菲厄澤(冰島) Isafjordur(Iceland)	
13-16	8月9-12日	雷克雅未克(離船) Reykjavik(Disembarkation)	
17-18	8月13-14日	雷克雅未克→香港 Reykjavik → Hong Kong	---

第 1 天 香港 → 雷克雅未克 (冰島)
7月28日 Hong Kong → Reykjavik(Iceland)

是日集合於香港國際機場，由尊賞假期專業領隊陪同下，乘坐芬蘭航空經赫爾辛基轉機飛往冰島首都~雷克雅未克。

第 2 天 雷克雅未克 (冰島) ~ 藍湖溫泉
7月29日 (包毛巾及飲品一杯)
Reykjavik(Iceland) ~ Blue Lagoon

航機抵達後，專車前往市內觀光。

🌊**藍湖溫泉**：冰島著名地熱溫泉。附近發電廠將發電後的熱水排出至低窪的火山岩地，熱水溶解岩層裡的礦物質，形成煙霧嫋嫋的藍色溫泉水。湖水溫度介於攝氏 37~39 度之間，含礦物質，具有護膚功效，是個溫泉天堂。

(入場費包括毛巾及飲品一杯，請自備泳衣。)



註：如未能安排藍湖溫泉，將以其他溫泉取代。

★安排於藍湖溫泉 Lava 餐廳午餐

註：如未能安排藍湖溫泉 Lava 餐廳用餐則改為當地餐廳用餐

↪：Muli 酒店或同級

早餐	午餐	晚餐
自理/航機上	藍湖溫泉 Lava 餐廳	酒店餐廳

第 3 天 雷克雅未克 ~ 早上於酒店自由活動
7月30日 ~ 天鵝探索郵輪『月亮女神號』
Reykjavik(Iceland) ~ Morning Free for Leisure ~ Embarking Swan Hellenic Cruise (SH Diana)

早上於酒店自由活動，於指定時間前往碼頭，由領隊協助下辦理登船手續並登上天鵝探索郵輪『月亮女神號 SH Diana』。

↪：天鵝探索郵輪『SH Diana』月亮女神號

早餐	午餐	晚餐
酒店餐廳	船上餐廳	船上餐廳

第 4 天 丁堅迪瀑布
7月31日 Dynjandi Waterfall

丁堅迪瀑布：這座瀑布的名字在冰島語中意為「雷鳴般的」，這正是它壯麗景象的完美寫照。瀑布的總高度約為 100 公尺，由於其層層疊疊的形狀，從遠處看起來如同一件巨大的白色婚紗，隨著水流的擴展，層層落下形成壯麗的水簾，因此也被稱為「婚紗瀑布」。水流從峭壁上分成多層，形成了一系列小瀑布，宛如音符般奏響自然的交響樂。這壯觀的景色使丁嘉迪瀑布成為冰島西部最受歡迎的自然奇觀之一。



↪：天鵝探索郵輪『SH Diana』月亮女神號

早餐	午餐	晚餐
船上餐廳	船上餐廳	船上餐廳

第 5 天
8 月 1 日
海上暢遊
Day at sea

於郵輪上自由活動，享受天鵝探索郵輪愜意活動及美食。

↪：天鵝探索郵輪『SH Diana』月亮女神號

早餐

船上餐廳

午餐

船上餐廳

晚餐

船上餐廳

第 6 天
8 月 2 日
伊托科爾托米特(格陵蘭)
Ittoqqortoormiit(Greenland)

伊托誇托米特是世界上最偏遠的城鎮之一，也是格陵蘭島最與世隔絕的社區，人口不到 500 人的小鎮，仍完好保存著因紐特文化。一年中有九個月的時間，船隻基本上無法抵達。該鎮主要依靠狩獵和捕魚為生，這裡保留著格陵蘭的傳統。

📍 伊托科爾托米特：探索這座被令人驚嘆的景觀所環繞的小鎮，包括冰山、峽灣和廣闊的苔原，這裡是自然愛好者和攝影師的天堂。到訪當地博物館和教堂，了解格陵蘭島的文化遺產，並觀看麋牛和 Qiviut 的展示。



↪：天鵝探索郵輪『SH Diana』月亮女神號

早餐

船上餐廳

午餐

船上餐廳

晚餐

船上餐廳

第 7-8 天
8 月 3-4 日
斯科斯比松德
Scoresbysund

今天郵輪抵達世界上規模最大的峽灣系統 - 斯科斯比松峽灣，並在此停留 2 天。

斯科斯比松峽灣是世界上最大的峽灣系統，綿延 350 多公里，深入格陵蘭腹地。這片由峽灣、冰川和冰山組成的龐大網絡，被巍峨的玄武岩山脈環繞，為格陵蘭島的野生動物遮擋著北極寒風。



巡航活動

充氣橡皮艇巡航及與極地探險隊專家自然健行 | 約 1 小時
搭乘充氣橡皮艇深入峽灣核心，穿梭於壯麗的玄武岩山脈與冰川之間，感受這片世界最大峽灣系統的雄偉氣勢。
在極地探險隊專家的帶領下，探索格陵蘭的山派為多樣化的野生動物提供庇護，使它成為繁盛生態的溫床。
行程中請特別留意活躍的鳥類族群，包括小海雀、海鸚、北極鵠、雪鴉、格陵蘭白隼與黑背大鷗，牠們常在空中盤旋，構築生機勃勃的極地風景。



📍 客人可自費參加以下活動

極地單次獨木舟體驗 選擇性參加 | 約 2 小時

Kayak With Swan Hellenic Expedition Team (Single Outing)

滑行於世界最後的純淨荒野，每一次划槳都是與自然對話的節奏。全身心沉浸於這片北極秘境。獨木舟體驗讓您以最貼近自然的方式，親近這片原始純淨之地。

↪：天鵝探索郵輪『SH Diana』月亮女神號

早餐

船上餐廳

午餐

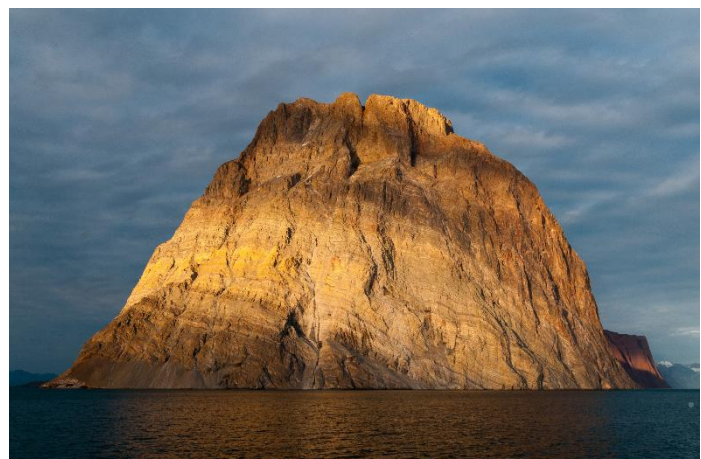
船上餐廳

晚餐

船上餐廳

第 9-10 天
8 月 5-6 日
奧斯卡國王峽灣
Kong Oscar Fjord

奧斯卡國王峽灣標誌著斯科斯比松的北邊界，通往世界最大的國家公園—東北格陵蘭國家公園。峽灣廣闊的山谷向大海敞開，周圍環繞著巍峨的山脈、深邃的海水和閃閃發光的冰塊。這片壯麗、險峻卻又美麗的景觀以貝採利烏斯山峰為特色，這座引人注目的山峰擁有色彩斑斕的地層，形成於數百萬年前，當時這些山峰都位於海底。



巡航活動

充氣橡皮艇與極地探險隊專家巡航 | 約 1 小時
與探險隊一起乘坐令人興奮的遊船觀看奧斯卡國王峽灣，該峽灣是斯科斯比灣的北部邊界。
乘船遊樂場著名的貝採利烏斯山，這座山峰擁有清晰的色彩層，形成於數百萬年前，當時這些山脈曾是海床的一部分。近距離接觸格陵蘭島壯麗的自然風光，請務必注意充滿活力的野生動物，例如環斑海豹。



👉：天鵝探索郵輪『SH Diana』月亮女神號

早餐 船上餐廳	午餐 船上餐廳	晚餐 船上餐廳
------------	------------	------------

第 11 天
8 月 7 日
海上暢遊
Day at sea

於郵輪上自由活動，享受天鵝探索郵輪愜意活動及美食。

👉：天鵝探索郵輪『SH Diana』月亮女神號

早餐 船上餐廳	午餐 船上餐廳	晚餐 船上餐廳
------------	------------	------------

第 12 天
8 月 8 日
伊薩菲厄澤(冰島)
Isafjordur(Iceland)

今日將深入冰島人跡罕至的西峽灣地區，位於西北部一個繁華的漁村—伊薩菲爾澤，是一個繁忙的漁業小鎮。這裡的老城區內斯克伊斯塔澤(Neskaupstadir)充滿了迷人的氛圍，擁有色彩繽紛的 18 和 19 世紀的木屋，展示出過去的歷史風貌。鎮上的「傳統博物館」，也被稱為「海事博物館」，館內收藏了一些冰島最古老的建築，通過精心策劃的展覽，展示了該地區漁業的歷史和傳統。附近的奧斯沃爾(Osvor)是一個 19 世紀冰島漁場的複製品，讓遊客可以親身體驗當時的捕魚生活和艱辛。



👉：天鵝探索郵輪『SH Diana』月亮女神號

早餐 船上餐廳	午餐 船上餐廳	晚餐 船上餐廳
------------	------------	------------

雷克雅未克(離船)~ 金環風景之旅
(國會山國家公園~黃金瀑布~間歇噴泉)~
雷克雅未克
Reykjavik(Disembarkation)~ Golden
Circle Tour (Thingvellir National Park ~
Gullfoss Waterfall ~ Strokkur Geysir) ~
Reykjavik

第 13 天
8 月 9 日

郵輪於早上抵達雷克雅未克。早餐後離船。

- 📍國會山國家公園：又名國會平原，是世界上最古老議會的所在地，也是歐木板塊的交界。在此仍可見持續擴大中的歐木板塊裂隙，可於分界處留影，體驗腳踏兩洲的奇妙！
- 📍黃金瀑布：著名的斷層峽谷瀑布。經冰川溶化而成的河水如萬馬奔騰，傾瀉而下，壯觀非常。



- 📍間歇噴泉：大大小小的間歇噴泉散落各處，噴發高達數十公尺之蒸氣噴泉，蔚成奇觀。

👉：Muli酒店或同級

早餐 船上餐廳	午餐 當地餐廳	晚餐 冰島特色羊肉料理
------------	------------	----------------

第 14 天
8 月 10 日

雷克雅未克~德爾達圖赫菲溫泉~熔岩瀑布~
小孩瀑布~朗格冰原(乘大型冰川雪車)~
藍冰隧道~雷克雅未克
Reykjavik~ Deildartunguhver~
Hraunfossar ~ Barnafoss Waterfall ~
Langjokull Glacier(8x8 Super Truck) ~
Ice Cave Tour~ Reykjavik

- 📍德爾達圖赫菲溫泉：是歐洲流速最快、最強大的地熱溫泉。其熱水流量高達每秒 180 升，溫度可達到約 97°C。這裡的滾燙泉水不斷從岩石中噴涌而出，熱蒸汽瀰漫天空，形成獨特的自然景觀。



- 📍熔岩瀑布：朗格冰原的冰川下的火山噴發，從而形成超過 900 米的一系列的瀑布溪流。
- 📍小孩瀑布：熔岩瀑布旁。與熔岩瀑布的寬闊平緩不同，兒童瀑布更加狹窄、更為湍急、瀑布規模也更小。

朗格冰原：朗格冰原為冰島第二大冰川，僅次於瓦特納冰原。這裡獨特的“熔岩瀑布”冰川絕無僅有，據說是從熔岩中噴湧而出的瀑布形成的冰川，無比浩瀚壯觀。安排乘坐 8x8 大型冰川雪車，專業嚮導的帶領下馳騁於一望無際的冰川地帶，在冰川和冰原的包圍中破冰前行，接著進入冰川的內部一探究竟，遊覽雄偉壯觀的冰川景致。
註：如遇天氣或其他原因大型雪車活動取消將以其他節目取代。



藍冰隧道：由當地一群工程師、專業建築工人及地球地質物理學家和冰河專家合作，在冰島第二大冰川朗格冰原內部，建造一條近 800 公尺長，深度達 300 公尺的隧道，於 2015 年開通，目前可說是全世界最大的人造冰川隧道。

↪：Muli 酒店或同級

早餐 酒店餐廳	午餐 當地餐廳	晚餐 冰島創意料理
第 15 天 8 月 11 日	雷克雅未克~斯奈山半島~教堂山(草帽山)~雷克雅未克 Reykjavik ~ Snaefellsnes Peninsula~ Kirkjufell Mountain~Reykjavik	

斯奈山半島：因擁有多樣化的自然景觀，被譽為“冰島的縮影”。這裡集冰川、火山、熔岩原、海岸線、瀑布和迷人的小漁村於一體，風景壯麗獨特。這裡除了獨特的斯奈菲爾冰川，這裡還有黑沙灘、鳥崖、以及壯麗的山脈和火山口。



教堂山：有草帽山的別名，是冰島斯奈山半島上的地標，獨特的雄偉外觀時常出現在冰島旅遊相關的媒體上，「權力遊戲」也曾在此拍攝。

註：如未能安排 Fish Company 餐廳用餐則改為當地餐廳用餐

↪：Muli 酒店或同級

早餐 酒店餐廳	午餐 當地餐廳	晚餐 Fish Company
第 16 天 8 月 12 日	雷克雅未克~博爾加內斯~博爾加內斯博物館~斯奈山半島~日全蝕盛事~雷克雅未克 Reykjavik ~ Borgarnes ~ Borgarnes Museum ~ Snaefellsnes Peninsula ~ Solar Eclipse ~ Reykjavik	

博爾加內斯博物館：展示了豐富的歷史文物和藝術作品，特別關注當地居民的生活方式和區域歷史。

註：報名前請參閱本公司或網頁 https://premiumholidays.com/tour_terms/ 內之最新版本的重要責任及細則條款。

上述之膳食安排，如遇節日、裝修或特殊情況，將安排其他膳食替代 | 行程及膳食之先後次序，會按當地實際情況而可能有所改動，如遇特殊情況下關閉或假期或門票售罄，將會以其他節目代替 | 如遇展覽會或其他特殊情況而未能提供行程表上的城市或酒店住宿，將安排鄰近或週邊城市之同級酒店住宿，客人不得藉此要求退款或賠償 | 以上圖片及地圖只供參考。👤入內參觀 📷外觀拍照 🎫自費節目 🏠下榻酒店

CHAB18T_250917

日全蝕盛事：自 1954 年以來，日全蝕的中心狀況首次出現在冰島上空，其中西部的斯奈山半島（被認為是奠定這一奇景的最佳地點。整個日蝕過程將持續約兩小時，最壯觀的「全蝕時刻」約在 17:48 出現令人震撼的天文奇觀，當完全遮住太陽，晝夜瞬間交替，出現迷人的日冕景象。

日蝕為天文現象，其實際可見度完全取決於當時之天氣與氣候條件。若因天氣不佳導致無法觀測，本公司恕不承擔任何責任。



↪：Muli 酒店或同級

早餐 酒店餐廳	午餐 冰島 200G 牛扒餐	晚餐 當地餐廳
第 17-18 天 8 月 13-14 日	雷克雅未克~赫格瑞斯亞大教堂~太陽航海者~ FlyOver 冰島飛躍體驗館→香港 Reykjavik~Hallgrímskirkja Church ~ Sun Voyager ~ FlyOver Iceland → Hong Kong	

赫格瑞斯亞大教堂：又名尖頂白教堂，建於 1937 年是冰島最大的教堂，約有 75 公尺高，建築外兩側呈許多根直柱，此為象徵冰島火山造成的玄武岩柱。

太陽航海者：為紀念雷克雅未克成立 200 週年而建成，是一座海盜船骨架雕塑，散發著象徵維京人方剛的氣魄，又稱為維京魚骨船。

珍珠樓、市政廳、霍夫迪樓

FlyOver 冰島飛躍體驗館：利用最先進的 4D 技術帶你飛行，在 20 米的球形銀幕前探索冰島的歷史及高看欣賞大自然的震撼景觀。

註：參加兒童身高必須達到 100cm，必須由成人陪同。體驗需要站立約 30 分鐘及攀爬樓梯，孕婦不能參加飛行項目。



遊畢，乘坐芬蘭航空經赫爾辛基轉機飛往香港，航班於第 18 天安抵香港。旅程於此完滿結束！

早餐 酒店餐廳	午餐 Hard Rock Café	晚餐 --
------------	----------------------	----------