



PREMIUM HOLIDAYS
尊賞假期

北極挪威 郵輪團



天鵝探索郵輪
SWAN HELLENIC

如有關提升乘搭商務客位往返服務，請與本公司查詢。

15天 《潮玩北極》賞同你闖北極熊之國，駕到法羅群島

天鵝探索郵輪織女星號 北極獵奇郵輪之旅

暢遊

挪威：朗伊爾城、斯瓦爾巴群島

北極：半島巡航

法羅群島：托爾斯港



ATLANTIC
AIRWAYS

Tour code: CHAA15T

閃亮推介

出發日期：2027年6月19日

- ◆ 『專業貼心』專業領隊隨團出發，全程為您提供貼心服務。
- ◆ 『天鵝探索郵輪 織女星號 SH Vega』
7晚住宿盡情享受船上的美食及娛樂節目。
- ◆ 『北極探索冒險之旅』體驗，近距離觀賞野生動物。
- ◆ 『地球最北端的城市』朗伊爾城
世界最北端的有較多人口的城市，周圍的北極水域棲息著鯨魚。
- ◆ 『北極圈內的淨土』斯瓦爾巴群島
挪威最北界的國土範圍，擁有多樣的極地景觀和巨大的冰川。
- ◆ 『索爾的港口』托爾斯港
法羅群島首府所在地，因經常有彩虹及各種顏色的房屋而聞名。
- ◆ 『迷霧中的懸崖瀑布』穆拉瀑布
周圍是壯麗的山脈和海洋景色，欣賞水花飛揚的壯觀景象。
- ◆ 『錯覺之湖』Sorvagvatn 湖
健步前往湖泊，欣賞懸浮在半空的湖面，親身體驗奇妙的錯覺。
- ◆ 『連續3晚入住托爾斯港最佳酒店 Hilton Garden Inn 或 Føroyar 酒店或同級』
無需頻繁地更換酒店，有充裕時間享受法羅群島廣闊的自然風光。



天鵝探索郵輪

織女星號 SH VEGA

- ☆ 總噸位：10,600
- ☆ 船隻長/闊：113.5m x 24.3m
- ☆ 最高載客量：152 人
- ☆ 甲板數量：9 層
- ☆ 房間數量：76



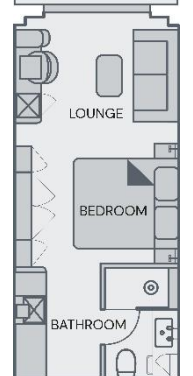
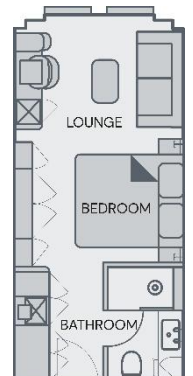
天鵝探索郵輪織女星號 SH VEGA 於 2022 年下水，升級採用帶有超大穩定器的 PC6 冰級強化船體，排水量 10,600 噸，船長 113.5 米。為賓客們帶來高貴、寬敞及舒適的五星級住宿服務。織女星號由 122 名船員團隊營運，為 152 名賓客提供最高水平及貼身服務。

豪華住宿 精心預留海景房、露台房及套房

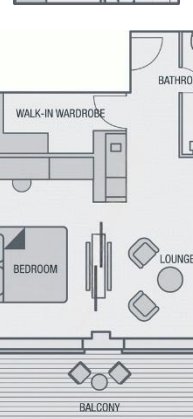
*如需訂購其他級別套房，請與本公司查詢。



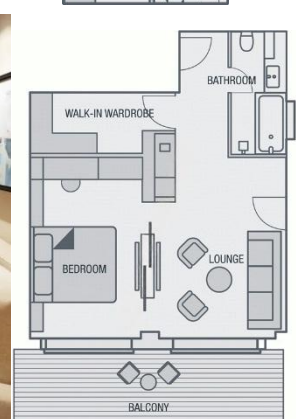
海景房 - 房間面積約 215 平方尺



露台房 - 房間面積約 269 平方尺



套房 - 獨立客廳、豪華套間浴室、配加大雙人床，面積約 430 平方尺包括約 108 平方尺的露台



極地裝備「水衣背」 於郵輪房間內準備好個人極地專屬裝備，為你的行李減輕負擔!

1. 極地防風外套
2. 防水橡膠鞋
3. 防水背囊
4. 水樽



極地跳冰水

於極地跳水是最受歡迎的活動之一，正如其名，直接跳入攝氏零度等冰海中，四周有船上的團隊就緒確保安全，無論入水時間只有短短幾秒或是更長的幾分鐘，都定必感受到腎上腺飆升的快感。



極地獨木舟

於極地旅遊，如果自身體力許可，一定要嘗試極地划艇體驗，感受極地的寧靜。無風無浪的海面非常適合划艇，因此輕易能夠靠近冰山，幸運的話或者有機會近距離見到鯨魚或海豹等野生動物。(註：此為自費項目，須額外收費，參考價約 US\$250/位，實際收費以抵埗後船公司公佈為準。)



極地巡航及登岸探索

於冰天雪地中航行，沿途尋找野生動物，或者由專家團隊帶領下登岸，進一步探索內陸秘景。



船上設施



水療及美容中心



開放式甲板按摩池



觀景桑拿房



天鵝巢 Swan's Nest



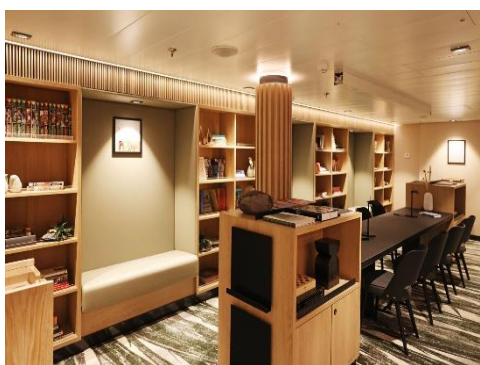
觀星甲板 Stargazing Deck



探險實驗室 Expedition Lab



休息室 Observation Lounge



圖書館 Library



大本營 Basecamp

船上餐飲



天鵝餐廳 Swan Restaurant



俱樂部酒廊 Club Lounge



泳池燒烤酒吧 Pool Bar & Grill

餐廳有 152 個座位，供應屢獲殊榮的廚師精心烹製的美食，是早、午、晚餐的優選餐廳。

全天 24 小時開放，提供糕點、咖啡、傳統的英式下午茶、小吃和薄餅等美味佳餚。

品嚐當地時令食材烹製的美食、經典燒烤以及手工調製的雞尾酒和飲料，於露天餐廳欣賞海景。



斯瓦爾巴群島 – 北極圈內的北極熊王國

位於北極地區的群島，也是挪威最北界的國土範圍。坐落在歐洲大陸北方，於挪威大陸與北極點兩者正中間，仲夏時間地區有三個月的時間日不落，氣候較溫和。

以壯觀的美景著稱，包括近距離觀賞冰河和冰川景色、瑰麗的極區苔原以及歷史悠久的極地遺跡。此外，這裡也是世界上北極熊數量最多的地方之一，擁有超過 3,000 隻北極熊，超過了居民總數。

朗伊爾城 – 地球最北端的城市

位於挪威北部，地理坐標在北緯 78 度，這座城市居民超過 2,000 人，其中挪威人居多，俄羅斯人次之。因其極端地理位置而成為世界上最北端的有較大人口的城市，並以多項世界最北之最而列入世界紀錄。

每年十月至二月太陽不會升起，而四月至八月太陽則不會落下。雖然天氣寒冷，但由於富含煤礦，也是研究極光及地磁的重鎮。

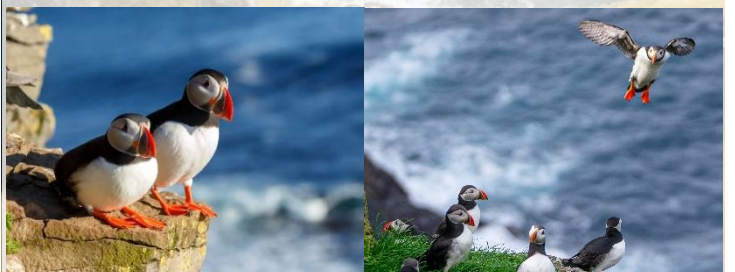


法羅群島「雷神索爾的故鄉」

尊賞假期代言人 - 陳貝兒小姐主持的香港電視台特輯 - 「嫁到這世界邊端 2」，令這個位於北大西洋、冰島同蘇格蘭之間的隱世小島 - 法羅群島為人認識，這個由 18 個主要島嶼組成的島群，除了天氣變幻莫測，全年夏天平均溫度 13 度，島上人口僅五萬，然而這裏放養的綿羊數量卻多達八萬隻，加上瀑布、草原、海灣、其他小動物，可是北歐的世外桃源，吸引不少旅行家前來訪！

這團特意邀請節目故事主人翁「法羅人妻 Belle」出任客席導遊分享法羅群島所見所聞及生活點滴！
以下是 Belle 分享關於島上的小趣聞：

1. 距離海洋不會超過五公里
2. 島上所有樹都是國外移植
3. 島上國民坐直昇機當的士
4. 夏季約有 50 萬對 Puffin 海鸚鵡以此為家

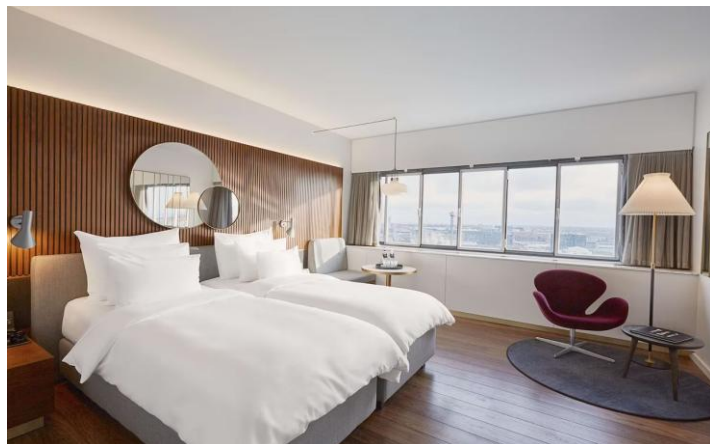
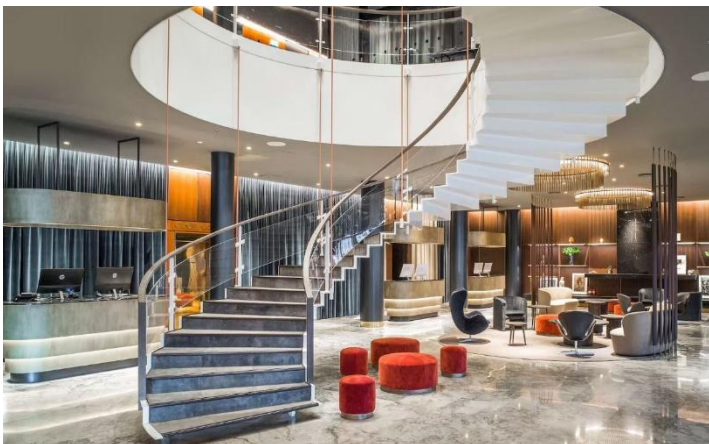


精選酒店

哥本哈根 五星級 Radisson Collection Royal Hotel 或同級

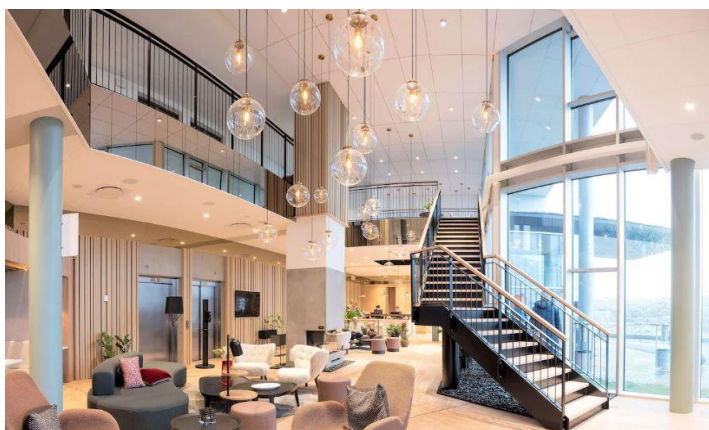
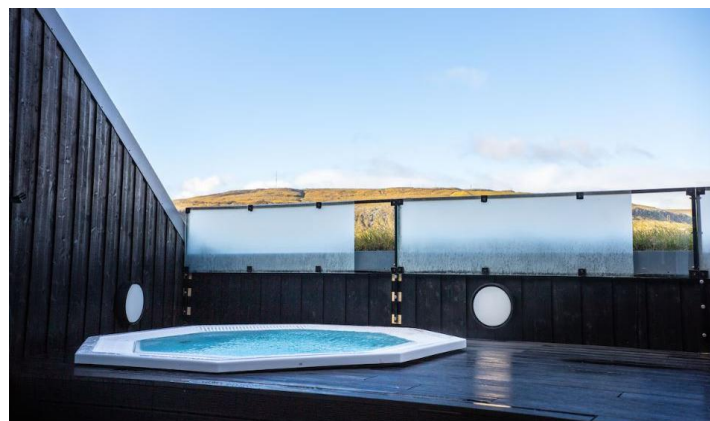
位於哥本哈根市中心，鄰近主要旅遊景點，如蒂沃利公園、哥本哈根市政廳廣場和新港。

全球第一家設計酒店，由著名設計師阿爾內·雅各布森（Arne Jacobsen）設計，展現現代與經典的完美結合。



法羅群島「托爾斯港」 Hilton Garden Inn 或 Føroyar 酒店或同級

Hilton Garden Inn 酒店於 2021 年開業，坐落在托爾斯港市中心，方便遊客探索周邊的自然美景和文化景點，如 Svartafoss 瀑布和法羅群島國家博物館。



精選美饌

法羅群島 - Belle 「私心推薦」：深海小龍蝦、隱世秘景餐廳、米芝蓮推薦餐廳



天數 Day	日期 Date	停泊港口 Port of Calls	住宿 Accommodation
1	6月19日	香港→哥本哈根(丹麥) Hong Kong→Copenhagen(Denmark)	Copenhagen 哥本哈根 天鵝探索郵輪公司提供酒店
2	6月20日	哥本哈根→朗伊爾城(挪威) Copenhagen→ Longyearbyen(Norway)	7晚連續住宿 天鵝探索郵輪織女星號 SH Vega
3-8	6月21-26日	斯瓦爾巴群島 Svalbard	
9	6月27日	朗伊爾城→哥本哈根 Longyearbyen→ Copenhagen	
10	6月28日	哥本哈根→托爾斯港(法羅群島) Copenhagen→Torshavn(Faroe Island)	3晚連續住宿 Torshavn 托爾斯港 Hilton Garden Inn or Foyer Hotel 或同級
11	6月29日	托爾斯港 Torshavn	
12	6月30日	托爾斯港 Torshavn	
13	7月1日	托爾斯港(法羅群島)→哥本哈根 Torshavn(Faroe Island)→Copenhagen	Copenhagen 哥本哈根 5* Radisson Collection Royal Hotel 或同級
14-15	7月2-3日	哥本哈根→香港 Copenhagen→Hong Kong	--

由於航班起飛時間為凌晨，因此集合時間為出發前一天晚上

第1天 香港 → 哥本哈根(丹麥)
6月19日 Hong Kong → Copenhagen(Denmark)

是日集合於香港國際機場，由尊賞假期專業領隊陪同下，乘坐阿聯酋航空客機經杜拜轉機飛往丹麥哥本哈根。航機抵達後，乘坐郵輪公司專車送返酒店及享用晚餐。



↪：由天鵝探索郵輪提供的舒適酒店

早餐	午餐	晚餐
--	--	酒店餐廳

第2天 哥本哈根 → 朗伊爾城(挪威)~
6月20日 天鵝探索郵輪『織女星號』
Copenhagen → Longyearbyen(Norway)
~ Embarking Swan Hellenic Cruise
(SH Vega)

早餐後乘由天鵝探索郵輪提供專車前往機場，乘坐由天鵝探索郵輪提供的專機飛往朗伊爾城。抵達後，由領隊協助下辦理登船手續並登上天鵝探索郵輪『織女星號 SH Vega』。

朗伊爾城：位於斯瓦爾巴群島最大的島嶼斯匹次卑爾根島，是世界最北端的有較多人口的城市。這裡是北極探險博物館的所在地，記錄了早期的空中到達極點的努力。附近的斯瓦爾巴全球種子庫保存著來自世界各地基因庫的重複種子。此外周圍的北極水域棲息著鯨魚，包括弓頭鯨和獨角鯨，還可以經常看到海象出海。



↪：天鵝探索郵輪『SH Vega』織女星號

早餐	午餐	晚餐
酒店餐廳	--	船上餐廳

第3-8天 斯瓦爾巴群島
6月21-26日 Svalbard

行程的第3-8天於郵輪上，享受天鵝探索郵輪提供最高標準的5星級服務的、貼心照顧及出色的服務人員與客人比例。船上設3間餐廳，包括「天鵝餐廳」、「俱樂部休息室」和「池畔酒吧和燒烤」。

航行間，所有活動項目將由天鵝探索郵輪 12 名經驗豐富的探險嚮導團隊，因應不同天氣狀況及地點，在適當且安全的地方下為旅客準備豐富的岸上觀光項目，包括獨木舟、極地跳水及橡皮艇巡遊等，每次安排各種不同型式進行登岸或觀景巡航。在航行期間，極地專家學者及郵輪策劃團隊，會提供愜意活動及有趣的生態講座。

巡航活動

橡皮艇巡航：於冰天雪地中航行，沿途尋找野生動物，或者由專家團隊帶領下登岸，進一步探索內陸秘景。



極地專家講座：每天船上會有日間講座和豐富的演講，由專家講解當天的見聞，分享生物、地理等不同範疇的知識。



Polar Plunge：於極地跳水是最受歡迎的活動之一，正如其名，直接跳入攝氏零度等冰海中，四周有船上的團隊就緒確保安全，無論入水時間只有短短幾秒或是更長的幾分鐘，都必定感受到腎上腺素飆升的快感。



斯瓦爾巴群島：是北極熊的王國，位於北極圈深處，擁有多樣的極地景觀和巨大的冰川；除了北部壯麗的峽灣之外，剩餘的海冰是北極熊的主要狩獵場。島上有 600 隻北極熊之外，這個北極熱點地區也是海象、海豹和北極狐的家園。可體驗探險隊獨木舟，近距離觀賞野生動物及令人驚嘆的美景。註：極地景觀、動物及植物的出現全屬自然現象，無法保證絕對可以見到，敬請見諒。



↩：天鵝探索郵輪『SH Vega』織女星號

早餐	午餐	晚餐
船上餐廳	船上餐廳	船上餐廳
第 9 天 6 月 27 日	朗伊爾城 → 哥本哈根 Longyearbyen → Copenhagen	
早餐後離船，乘坐航班飛往哥本哈根，航機抵達後，專車送返酒店及享用晚餐。		
↩：Radisson Collection Royal Copenhagen 酒店或同級		
早餐	午餐	晚餐
船上餐廳	--	中式餐廳

第 10 天
6 月 28 日

哥本哈根→法羅群島~瓦加爾島~海上懸湖
步行(約 2 小時)~波爾村~穆拉瀑布
~加薩達魯村~托爾斯港
Copenhagen → Faroe Islands ~
Vagar Island ~ Sorvagsvatn ~
Bour Village ~ Mulafossur Waterfall ~
Gasadalur ~ Torshavn

早餐後驅車前往機場，乘坐北歐航空或大西洋航空飛往法羅群島，展開獨立觀光，及後前往主島托爾斯港。

- 📍 瓦加爾島：位於主島以西，是法羅群島的機場所在地。
- 📍 Sorvagsvatn 湖：法羅群島最大的湖泊，湖泊位於海拔 30 公尺高的懸崖邊緣，形成令人震驚的視覺效果，這一自然奇觀吸引很多人前來觀欣賞。可在步行旅程中於不同距離觀賞 Sorvagsvatn 湖。



註：建議當天穿著行山鞋或防滑鞋，讓旅程安全舒適。

- 📍 波爾村：位於 Vagar 島的村莊 Bøur 是很多法羅人的渡假聖地。因為小村莊裡有一個沙灘，可以遠眺海蝕柱 Drangarnir 和無人小島 tindhólmur 的美麗景色。
- 📍 穆拉瀑布：位於懸崖邊的瀑布，在遠離人群的 Gásadalur 村，周圍是壯麗的山脈和海洋景色，瀑布的落差超過 30 米，可欣賞水花飛揚的壯觀景象。



- 📍 加薩達魯村：位於沃格島島的最西邊懸崖邊，遺世獨立的環境充滿神秘感，村民過著緩慢舒適的生活。

↔️ : Hilton Garden Inn 或 Føroyar 酒店或同級

早餐
酒店餐廳

午餐
--

晚餐
酒店餐廳

第 11 天
6 月 29 日

托爾斯港~黃金圈之旅(薩克森~卻娜維克~杰格夫)~農莊博物館~芬寧古爾風景點~
卡爾巴克博特努爾
Torshavn ~ Golden Circle Tour
(Saksun ~ Tjørnuvík ~ Gjógv) ~
Duvugardar Musuem ~ Funningur View
Point ~ Kaldbaksbotnur

- 📍 黃金圈之旅(薩克森、卻娜維克、杰格夫)：被喻為法羅群島最美麗的三條古老村落，村莊以其獨特的地理位置而聞名，古老的草皮屋頂教堂和草皮小屋被陡峭山脈包圍的瀉湖的美景。



- 📍 農莊博物館：農舍及週邊建築物均為草皮屋頂，已有大約 300 年的歷史；直到 20 世紀 40 年代，當地人一直住在農舍裡，現在農舍屬於國家博物館。



📍 **芬寧古爾風景點**：位於法羅群島的古爾村莊，相傳第一個在法羅群島定居的人就住在此，以其崎嶇的海岸線、陡峭的懸崖和北大西洋的全景而聞名，傳統的草頂房屋為照片增添了獨特的文化元素。



📍 **卡爾巴克博特努爾**：是法羅群島斯特萊默島的城市，位於斯特萊默島東海岸，由兩個農場組成。

📍：Hilton Garden Inn 或 Føroyar 酒店或同級

早餐 酒店餐廳	午餐 當地餐廳	晚餐 深海小龍蝦
------------	------------	-------------

第 12 天
6 月 30 日
托爾斯港~議會區~米基內斯島(乘船前往)~
尋找可愛 Puffin 海鸚鵡
Torshavn ~ Tinganes~
Mykines(By Cruise)~ Finding Puffins

📍 **議會區**：建於海岬之上，議會在維京時代首次在此召開，這個小半島自維京時代以來一直是法羅群島的權力中心。



📍 **米基內斯島(乘船前往)**：法羅群島 18 個主要島嶼中位置最西邊的一個，面積約 10.3 平方公里。這是全球少數能近距離觀賞海鸚鵡 Puffin 的地方之一，因此亦是國際知名的「鳥島」。當火山噴發時形成的玄武岩層所形成的懸崖是鳥類最適合的棲息地，使得 Mykines 成為世界上最豐富的鳥類懸崖之一。



📍 **尋找可愛 Puffin 海鸚鵡**：無辜的眼神、有趣的神態是 Puffin 海鸚鵡的標誌。如天氣良好，海面上懸崖邊盡是海鸚鵡在棲息，近距離觀賞這些萌鳥不再是一種難事。

註：動物出現全屬自然現象，無法保證絕對可以見到，敬希諒解。



(註：如天氣欠佳令船隻無法啟航或停泊，米基內斯島及尋找可愛 Puffin 海鸚鵡行程將以其他節目代替。)

📍：Hilton Garden Inn 或 Føroyar 酒店或同級



(註：如法羅群島的米芝蓮推薦餐廳休息或未能提供足夠團體訂位，將改於第 13 天於丹麥享用米芝蓮推薦餐廳晚餐，是日晚餐將安排當地餐廳或酒店餐廳，敬請留意。)

早餐 酒店餐廳	午餐 隱世秘景餐廳	晚餐 米芝蓮推薦餐廳
------------	--------------	---------------

第 13 天
7 月 1 日
托爾斯港 → 哥本哈根
Torshavn → Copenhagen

早餐後驅車前往機場，乘坐北歐航空或大西洋航空飛往哥本哈根。

📍：Radisson Collection Royal Copenhagen 酒店或同級

早餐 酒店餐廳	午餐 --	晚餐 當地餐廳
------------	----------	------------

第 14-15 天
7 月 2-3 日
哥本哈根~自由活動→香港
Copenhagen ~ Free at Leisure
→ Hong Kong

早餐後，於酒店自由活動，稍後乘坐專車前往機場，乘坐阿聯酋航空經杜拜轉機飛返香港。由於機程及時差關係，夜宿於航機上。航機於第 15 日安抵香港，旅程圓滿結束!

早餐 酒店餐廳	午餐 --	晚餐 --
------------	----------	----------

註：報名前請參閱本公司網頁 http://www.premiumholidays.com/tour_terms/ 內之最新版本的重要責任及細則條款。

上述之膳食安排，如遇節日、裝修或特殊情況，將安排其他膳食替代 | 酒店、行程及膳食之先後次序，會按當地實際情況而可能有所改動，如遇特殊情況下關閉或假期或門票售罄，將會以其他節目代替 | 如遇展覽會或其他特殊情況而未能提供行程表上的城市或酒店住宿，將安排鄰近或週邊城市之同級酒店住宿，客人不得藉此要求退款或賠償 | 以上圖片及地圖只供參考。📍入內參觀 📷外觀拍照 📺自費節目 📍下榻酒店 CHAA15T_260605